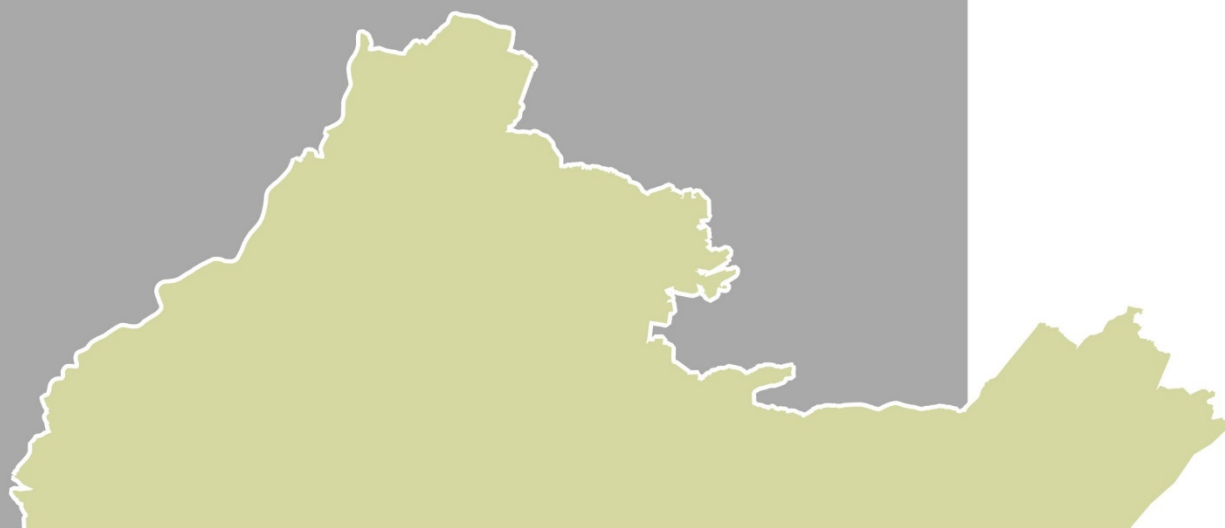




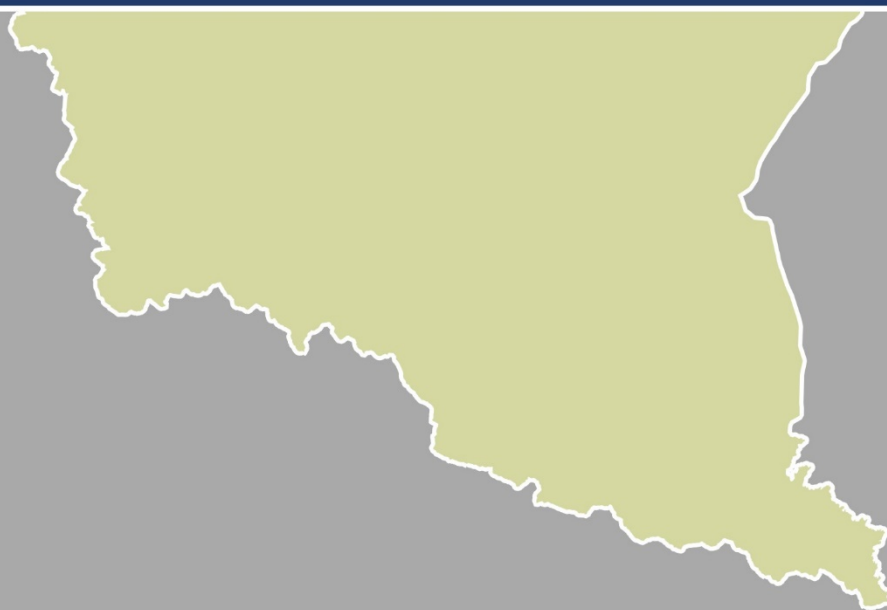
**MARZAŁEK
WOJEWÓDZTWA
PODKARPACKIEGO**



**PODKARPACKIE BIURO
PLANOWANIA PRZESTRZENNEGO
W RZESZOWIE**



Informacja o stanie zaawansowania prac - AUDYT KRAJOBRAZOWY



RZESZÓW 2019

I. Podstawa prawna prowadzonych prac

1. Europejska Konwencja Krajobrazowa

Celem Europejskiej Konwencji Krajobrazowej jest promowanie ochrony, gospodarki i planowania krajobrazu oraz organizowanie współpracy europejskiej w tym zakresie, opartej na wymianie doświadczeń, specjalistów i tworzeniu dobrej praktyki krajobrazowej. Konwencja traktuje krajobraz jako ważny element życia ludzi zamieszkujących w miastach i na wsiach, na obszarach zdegradowanych, pospolitych, jak również odznaczających się wyjątkowym pięknem.

Europejska Konwencja Krajobrazowa została sporządzona we Florencji 20 października 2000 r. Jest jedynym aktem międzynarodowym w całości dedykowanym tematyce krajobrazu. Konwencja została ratyfikowana przez Polskę 27 września 2004 r., a weszła w życie 1 stycznia 2005 r.

Strony Konwencji zobowiązane są do identyfikacji, charakterystyki oraz oceny własnych krajobrazów, określenia dla nich celów jakości, a także podnoszenia świadomości społecznej oraz współpracy transgranicznej.

W celu realizacji zapisów Konwencji, Strony podejmują działania zmierzające m.in. do:

- ❖ prawnego uznania krajobrazów jako istotnego komponentu otoczenia ludzi;
- ❖ ustanowienia procedur udziału społeczeństwa w procesach planowania i zarządzania krajobrazem;
- ❖ uwzględniania kwestii krajobrazowych we wszelkich działaniach związanych z zarządzaniem przestrzenią.

2. Ustawa z dnia 24 kwietnia 2015 r. o zmianie niektórych ustaw w związku ze wzmocnieniem narzędzi ochrony krajobrazu (Dz. U. z 2015 r., poz. 774 i 1688)

Jest to podstawowy akt prawny zobowiązujący zarządy województw do opracowania audytu krajobrazowego. Przed uchwaleniem ustawy o zmianie niektórych ustaw w związku ze wzmocnieniem narzędzi ochrony krajobrazu (*ustawy krajobrazowej*) instrumenty prawne służące ochronie i kształtowaniu krajobrazu były w polskim prawodawstwie szczątkowe oraz rozproszone. Głównym zagrożeniem dla ochrony krajobrazu jest fakt, iż gospodarowanie przestrzenią na terenach cennych pod względem przyrodniczym i krajobrazowym, które nie powinny być przekształcane, podlega ogólnym regulacjom określanym najczęściej w trybie decyzji o warunkach zabudowy i zagospodarowania terenu, co może powodować degradację najcenniejszych pod względem krajobrazowym obszarów.

Ustawa krajobrazowa przyjmując nowe regulacje w zakresie ochrony krajobrazu wprowadziła m.in. obowiązek sporządzania audytu krajobrazowego przez samorządy województw.

W art. 13 ustawy krajobrazowej określono termin na sporządzenie audytu krajobrazowego, który został określony na 3 lata od dnia wejścia w życie niniejszej ustawy:

W związku z przedłużającymi się pracami nad projektem **rozporządzenia w sprawie sporządzania audytów krajobrazowych** w ustawowym terminie 3 lat od dnia wejścia w życie w/w ustawy (do dnia 24 lipca 2018 r.) Zarząd Województwa nie rozpoczął formalnie prac nad sporządzaniem audytu krajobrazowego.

Po upływie ustawowego terminu Wojewoda Podkarpacki pismem znak: I-IV.740.15.2018 z dnia 20.12.2018 r. wyznaczył Sejmikowi Województwa Podkarpackiego termin 3 lat od dnia wejścia w życie Rozporządzenia Rady Ministrów w sprawie sporządzania audytów krajobrazowych na uchwalenie audytu krajobrazowego.

3. Ustawa z dnia 27 marca 2003 r. o planowaniu i zagospodarowaniu przestrzennym (Dz. U. z 2018 r., poz. 1945 z późn. zm.)

Zapisy tzw. *ustawy krajobrazowej* zostały bezpośrednio przeniesione do ustawy o planowaniu i zagospodarowaniu przestrzennym. Konieczność opracowania audytu krajobrazowego wynika z art. 38a ust. 1 ustawy nakładającego na organy samorządu wojewódzkiego obowiązek sporządzenia audytu krajobrazowego nie rzadziej niż raz na 20 lat.

Zgodnie z zapisami w/w ustawy audyt krajobrazowy, w szczególności:

- ❖ określa krajobrazy występujące na obszarze danego województwa oraz lokalizację krajobrazów priorytetowych;
- ❖ wskazuje lokalizację i granice: parków kulturowych, parków narodowych, rezerwatów przyrody, parków krajobrazowych, obszarów chronionego krajobrazu, obiektów znajdujących się na listach Światowego Dziedzictwa UNESCO, obszarów Sieci Rezerwatów Biosfery UNESCO (MaB) lub obszarów i obiektów proponowanych do umieszczenia na tych listach;
- ❖ wskazuje: zagrożenia dla możliwości zachowania wartości krajobrazów oraz wartości krajobrazów w obrębie obszarów lub obiektów, rekomendacje i wnioski dotyczące kształtowania i ochrony krajobrazów, w szczególności poprzez wskazanie obszarów, które powinny zostać objęte formami ochrony

przyrody, a także lokalne formy architektoniczne zabudowy w obrębie krajobrazów.

4. Rozporządzenie Rady Ministrów z dnia 11 stycznia 2019 r. w sprawie sporządzania audytów krajobrazowych (Dz. U. z 2019 r. poz. 394 z dnia 28 lutego 2019 r.)

Rozporządzenie jest podstawowym aktem wykonawczym określającym **tryb sporządzania audytu krajobrazowego**. Działania mające na celu opracowanie metodyki identyfikacji i oceny krajobrazu (metodyki sporządzania audytu krajobrazowego) rozpoczęły się już w 2013 r., kiedy w ramach wdrażania przepisów Europejskiej Konwencji Krajobrazowej, Generalna Dyrekcja Ochrony Środowiska (GDOŚ), zorganizowała pierwszą krajową konferencję poświęconą temu zagadnieniu. W następnym roku GDOŚ zleciła opracowanie metodyki identyfikacji i oceny krajobrazów („Identyfikacja i ocena krajobrazów – metodyka oraz główne zagrożenia”, 2014 r.), która była dyskutowana w bardzo szerokim gronie podczas kolejnej krajowej konferencji. W 2015 r. na zlecenie Ministerstwa Środowiska zostało przeprowadzone testowanie opracowanej metodyki na wybranym obszarze pilotażowym („Sporządzenie audytu krajobrazowego – testowanie metodyki identyfikacji i oceny krajobrazu”, 2015 r.).

Na podstawie ww. dokumentów oraz dyskusji przeprowadzonych z ekspertami zewnętrznymi oraz przedstawicielami samorządów wojewódzkich został opracowany projekt rozporządzenia, który pozwoli na sporządzanie audytów krajobrazowych na poziomie województwa. W ramach tych prac zostaną zinwentaryzowane i ocenione zasoby krajobrazowe występujące na obszarze województwa w sposób jednolity i spójny w skali kraju. Audyty krajobrazowe będą stanowiły podstawę do podejmowania działań w procesie planowania i zagospodarowania przestrzennego najcenniejszych krajobrazów. Jak również będą zawierały przesłanki merytoryczne do weryfikacji i kształtowania sieci obszarów chronionych.

Metodyka każdego z etapów audytu krajobrazowego jest obszerna, w związku z tym tekst rozporządzenia określa zakres oraz ogólną metodologię sporządzania audytu krajobrazowego, natomiast w załącznikach zostały opisane szczegóły metodologii z podziałem na poszczególne etapy sporządzania audytu.

Zgodnie z § 2.1. w/w rozporządzenia audyt krajobrazowy obejmuje następujące po sobie etapy:

- 1) identyfikację krajobrazów, której dokonuje się zgodnie z wytycznymi określonymi w załączniku nr 1 do rozporządzenia, oraz klasyfikację krajobrazów określoną w załączniku nr 2 do rozporządzenia;
- 2) charakterystykę zidentyfikowanych krajobrazów, której dokonuje się zgodnie z metodyką określoną w załączniku nr 3 do rozporządzenia;

- 3) ocenę zidentyfikowanych krajobrazów, której dokonuje się zgodnie ze sposobem określonym w załączniku nr 4 do rozporządzenia;
- 4) wskazanie krajobrazów priorytetowych, którego dokonuje się zgodnie ze sposobem określonym w załączniku nr 5 do rozporządzenia;
- 5) wskazanie zagrożeń dla możliwości zachowania wartości krajobrazów priorytetowych oraz wartości krajobrazów w obrębie obszarów lub obiektów, o których mowa w art. 38a ust. 3 pkt 2 ustawy z dnia 27 marca 2003 r. o planowaniu i zagospodarowaniu przestrzennym, zwanej dalej „ustawą”, które określa załącznik nr 6 do rozporządzenia;
- 6) sformułowanie rekomendacji i wniosków dotyczących kształtowania i ochrony krajobrazów priorytetowych oraz krajobrazów w obrębie obszarów lub obiektów, o których mowa w art. 38a ust. 3 pkt 2 ustawy, które opracowuje się zgodnie z wytycznymi określonymi w załączniku nr 7 do rozporządzenia;
- 7) określenie lokalnych form architektonicznych zabudowy dla krajobrazów priorytetowych, którego dokonuje się zgodnie z wytycznymi określonymi w załączniku nr 8 do rozporządzenia.

II. Dotychczas wykonane prace w ramach audytu krajobrazowego

1. W okresie 2017 – 2019 (do czasu wejścia w życie Rozporządzenia Rady Ministrów z 11 stycznia 2019 r. w sprawie sporządzania audytów krajobrazowych Dz. U. z 2019 r. poz. 394 z dnia 28 lutego 2019 r.) podjęto następujące działania:

- 1) Powołano zespół autorski do sporządzenia audytu krajobrazowego.
- 2) Rozpoczęto prace przygotowawcze polegające na analizie przepisów, opracowań i dokumentów oraz zbieraniu i weryfikacji cyfrowych danych przestrzennych GIS.
- 3) Realizowana była współpraca z zespołem eksperckim Instytutu Ochrony Środowiska – Państwowego Instytutu Badawczego w Warszawie w trakcie wyznaczania granic mezoregionów i mikroregionów fizycznogeograficznych. Wyznaczono 26 granic mezoregionów i 67 granic mikroregionów fizycznogeograficznych.¹
 - a) Mezoregiony:
 - 343.15 Wzniesienia Urzędowskie
 - 343.22 Roztocze Środkowe
 - 343.23 Roztocze Wschodnie
 - 512.41 Nizina Nadwiślańska
 - 512.43 Płaskowyż Tarnowski
 - 512.44 Dolina Dolnej Wisłoki
 - 512.45 Równina Tarnobrzeska

¹ J. Borzyszkowski, M. Bidłasik, I. Grzegorzczak, *Podział fizycznogeograficzny województwa podkarpackiego: wyznaczenie przebiegu granic mezoregionów wraz z opracowaniem fizycznogeograficznej charakterystyki; podział mezoregionów na mikroregiony z wyznaczeniem granic, nadanie nazw i oznaczeń, opracowanie charakterystyki*, IOŚ-PIB, Warszawa, 2017

- 512.46 Dolina Dolnego Sanu
- 512.47 Równina Biłgorajska
- 512.48 Płaskowyż Kolbuszowski
- 512.49 Płaskowyż Tarnogrodzki
- 512.51 Pradolina Podkarpacka
- 512.52 Podgórze Rzeszowskie
- 513.62 Pogórze Ciężkowickie
- 513.63 Pogórze Strzyżowskie
- 513.64 Pogórze Dynowskie
- 513.65 Pogórze Przemyskie
- 513.66 Obniżenie Gorlickie
- 513.67 Kotlina Jasielsko-Krośnieńska
- 513.68 Pogórze Jasielskie
- 513.69 Pogórze Bukowskie
- 513.71 Beskid Niski
- 521.11 Płaskowyż Hermanowicki
- 521.12 Płaskowyż Mościski
- 522.11 Góry Sanocko-Turczańskie
- 522.12 Bieszczady Zachodnie

b) Mikroregiony:

- 343.152 Południowe Wzniesienia Urzędowskie
- 343.222 Południowe Roztocze Środkowe
- 343.231 Północne Wzniesienia Wyżynne
- 512.412 Środkowy Obszar Niziny Nadwiślańskiej
- 512.413 Wschodni Obszar Niziny Nadwiślańskiej
- 512.431 Północne Obniżenie Płaskowyżu Tarnowskiego
- 512.432 Południowe Wzniesienia Płaskowyżu Tarnowskiego
- 512.441 Dolina Dolnej Wisłoki
- 512.451 Północna Równina Rozwadowska
- 512.452 Południowa Równina Rudnicka
- 512.461 Północna Dolina Dolnego Sanu
- 512.462 Środkowa Dolina Dolnego Sanu
- 512.463 Południowa Dolina Dolnego Sanu
- 512.471 Równina Janowska
- 512.472 Wysoczyzna Biłgorajska
- 512.473 Równina Solska
- 512.481 Płaskowyż Kolbuszowej
- 512.482 Płaskowyż Sokółowa Małopolskiego
- 512.483 Płaskowyż Głogowa Małopolskiego
- 512.484 Płaskowyż Leżajski
- 512.491 Brzeźna Wysoczyzna Potoku Górnego
- 512.492 Płaskowyż Tarnogrodzki
- 512.493 Równina Cieszanowska
- 512.494 Wzniesienia Lubaczowskie
- 512.495 Obniżenie Lubaczówki i Szkła
- 512.511 Zachodnia Pradolina Podkarpacka

- 512.512 Wschodnia Pradolina Podkarpacka
 - 512.521 Równina Terasy Brzeżnej
 - 512.522 Garby Podgórze Rzeszowskiego
 - 513.622 Północne Pasma Pogórze Ciężkowickiego
 - 513.623 Centralne Pasma Brzanki - Liwocza
 - 513.624 Południowe Pasma Pogórze Ciężkowickiego
 - 513.625 Dolina Środkowej Wisłoki
 - 513.631 Północne Pogórze Strzyżowskie
 - 513.632 Środkowe Pogórze Strzyżowskie
 - 513.633 Południowe Pogórze Strzyżowskie
 - 513.634 Dolina Środkowego Wisłoka
 - 513.635 Rzeszów
 - 513.641 Czarnorzeckie Pasma Pogórze
 - 513.642 Środkowodynowskie Pasma Wzniesień
 - 513.643 Północne Pasma i Zrównania Pogórze
 - 513.644 Pasma Wzniesień Dynowsko-Dubieckich
 - 513.645 Dolina Środkowego Sanu
 - 513.651 Masywy Kruszelnicy i Piaskowej
 - 513.652 Północne Pasma Pogórze Przemyskiego
 - 513.653 Zachodnie Pasma Pogórze Przemyskiego
 - 513.654 Południowe Masywy i Pasma Pogórze Przemyskiego
 - 513.671 Kotlina Jasielska
 - 513.672 Kotlina Krośnieńska
 - 513.681 Zachodnie Pogórze Jasielskie
 - 513.682 Obniżenie Wisłoki
 - 513.683 Wschodnie Pogórze Jasielskie
 - 513.691 Wzgórze Rymanowskie
 - 513.692 Wzgórze Bukowskie
 - 513.712 Pasma Magurskie
 - 513.713 Beskid Dukielski
 - 513.714 Wschodnie Pasma Beskidu Niskiego
 - 513.715 Pasma i Masywy Graniczne
 - 521.111 Wysoczyzna Hermanowicka
 - 521.121 Wysoczyzna Mościska
 - 522.111 Rusztowe Góry Sanocko – Turczańskie
 - 522.112 Góry Słonne
 - 522.113 Pogórze Bieszczadzkie
 - 522.114 Pasma Żukowa i Ostrego
 - 522.121 Główne Pasma Bieszczadów
 - 522.122 Pasma Otrytu
 - 522.123 Grupa Najwyższych Grzbietów Bieszczadów
- 4) Prowadzono szkolenia w zakresie korzystania z programu QGIS oraz metodyki wydzielenia jednostek krajobrazowych dla członków zespołu autorskiego.
 - 5) Uczestniczono w konsultacjach organizowanych przez Generalną Dyрекcję Ochrony Środowiska w sprawie projektu rozporządzenia w sprawie sporządzania audytów krajobrazowych.

- 6) Rozpoczęto prace w zakresie identyfikacji i klasyfikacji krajobrazów w oparciu o projekt rozporządzenia.
- 7) Przygotowano założenia merytoryczne do przeprowadzenia oceny poprawności przeprowadzonej przez pracowników biura identyfikacji i klasyfikacji krajobrazów w 27 mikroregionach woj. podkarpackiego oraz współpraca z ekspertem zewnętrznym.²

2. Stan prac od momentu wejścia w życie Rozporządzenia RM w sprawie sporządzania audytów krajobrazowych do końca III kwartału 2019 r.:

Formalne prace nad audytem krajobrazowym rozpoczęte zostały w momencie przyjęcia uchwał Zarządu Województwa Podkarpackiego, tj.:

- ❖ Uchwała Nr 32/827/19 Zarządu Województwa Podkarpackiego w Rzeszowie z dnia 26 marca 2019 r. w sprawie przystąpienia do sporządzenia projektu „Audytu krajobrazowego województwa podkarpackiego” oraz wyznaczenia jednostki odpowiedzialnej za wykonanie zadania.
- ❖ Uchwała Nr 32/828/19 Zarządu Województwa Podkarpackiego w Rzeszowie z dnia 26 marca 2019 r. w sprawie obwieszczenia o przystąpieniu do sporządzenia projektu „Audytu krajobrazowego województwa podkarpackiego”.

- 1) W II kwartale zakończono prace związane z **klasyfikacją i identyfikacją krajobrazów** określone w **załącznikach nr 1 i 2** do Rozporządzenia Rady Ministrów w sprawie sporządzania audytów krajobrazowych. W trakcie prac wyznaczono w sumie ok. **1,6 tys. krajobrazów** na terenie województwa podkarpackiego.
- 2) Przygotowano założenia merytoryczne do przeprowadzenia oceny poprawności przeprowadzonej przez pracowników biura identyfikacji i klasyfikacji krajobrazów w 40 mikroregionach woj. podkarpackiego oraz współpracowano z ekspertem zewnętrznym. Przygotowana klasyfikacja i identyfikacja krajobrazów została w III kwartale przekazana wybranemu ekspertowi zewnętrznemu celem przygotowania oceny poprawności. Ocena ma zostać wykonana do końca 2019 r.
- 3) Rozpoczęto prace w zakresie opracowania charakterystyk krajobrazów w zakresie cech analitycznych przyrodniczych i kulturowych krajobrazu.
 - a) Realizowane są prace związane z charakterystyką zidentyfikowanych krajobrazów określone w **załączniku nr 3 Tabela 1 Cechy analityczne – przyrodnicze krajobrazu** do ww. rozporządzenia. Prowadzone prace

² J. Borzyszkowski, *Merytoryczna i formalna ocena poprawności identyfikacji i klasyfikacji krajobrazów wyznaczonych na obszarze 27 mikroregionów fizycznogeograficznych w województwie podkarpackim*, Warszawa, 2018

dotyczą przygotowania danych przestrzennych w zakresie długości wąwozów – cecha A7c. Do końca III kwartału przygotowano dane przestrzenne dotyczące długości wąwozów dla 18 powiatów województwa (łącznie wydzielono ponad 60,5 tysiąca wąwozów lub ich części). Prace dla pozostałych 8 powiatów będą kontynuowane w IV kwartale 2019 r.

- b) Realizowane są prace związane z charakterystyką zidentyfikowanych krajobrazów określone w **załączniku nr 3 Tabela 2 Cechy analityczne – kulturowe krajobrazu** do ww. rozporządzenia. Prowadzone prace dotyczą przygotowania danych przestrzennych w zakresie lokalizacji zabytków oraz obiektów, które nie noszą cech zabytkowych, ale charakteryzują je wartości estetyczne lub emocjonalne lub są istotne dla wartości danego krajobrazu. Do końca III kwartału przygotowano dane przestrzenne dotyczące obiektów zawartych w cechach od B2 do B12 (łącznie wydzielono i opisano ok. 5,1 tys. obiektów). Prace są kontynuowane w IV kwartale 2019 r.
- 4) Wszystkie prace związane z audytem krajobrazowym Biuro wykonuje we własnym zakresie przy wykorzystaniu pracowników jednostki.
- 5) Prace nad audytem krajobrazowym finansowane są wyłącznie z budżetu Biura.

Załączniki:

Rysunek Nr 1. Podział obszaru województwa podkarpackiego na mezoregiony. Skala 1: 750 000.

Rysunek Nr 2. Podział obszaru województwa podkarpackiego na mikroregiony. Skala 1: 750 000.

Rysunek Nr 3. Podział obszaru województwa podkarpackiego na jednostki krajobrazowe. Skala 1: 750 000.

Informacja o stanie zaawansowania prac nad audytem krajobrazowym

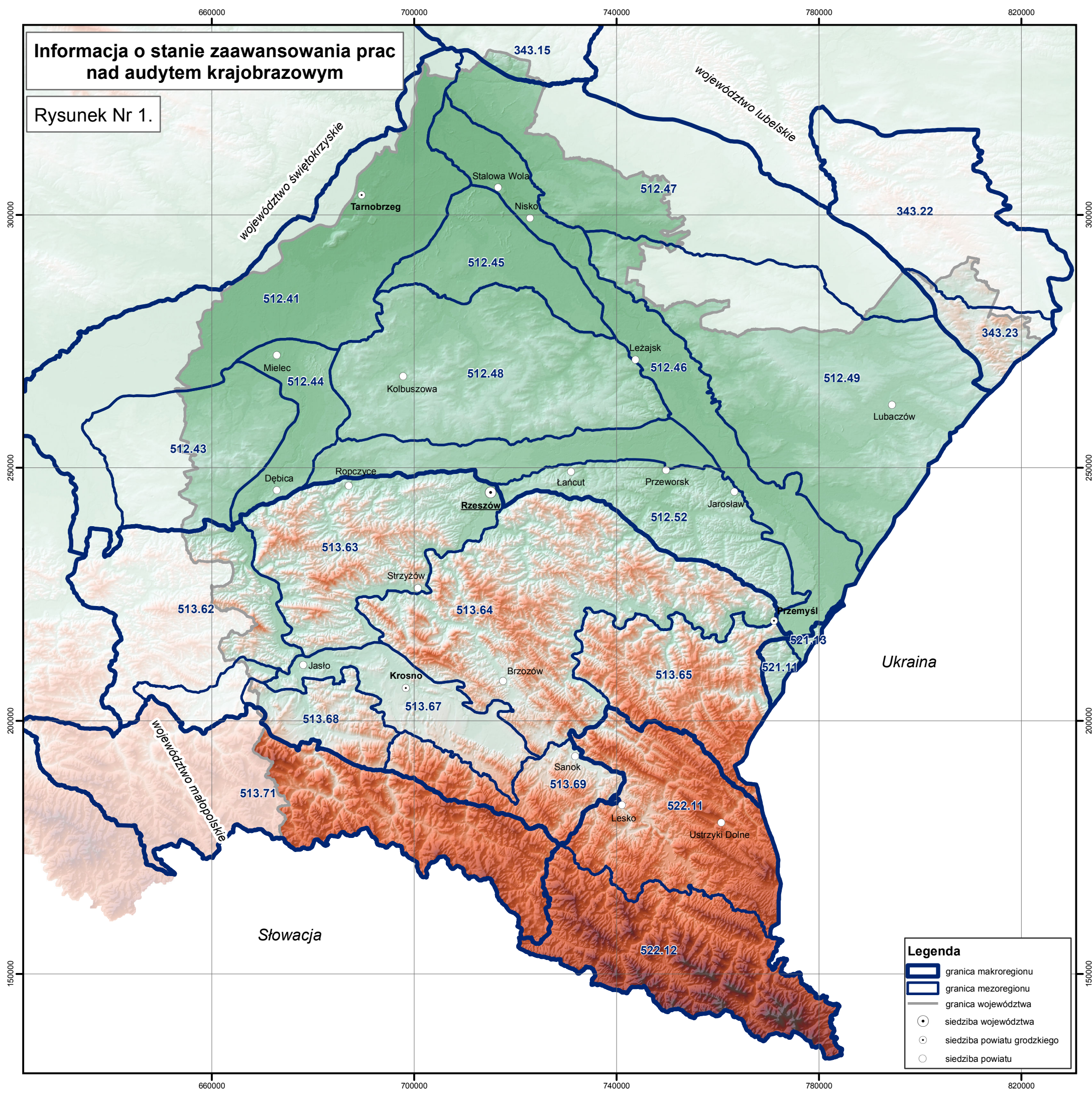
Rysunek Nr 1.

**PODZIAŁ OBSZARU WOJEWÓDZTWA
PODKARPACKIEGO NA MEZOREGIONY**

Skala 1: 750 000

MEZOREGIONY FIZYCZNOGEOGRAFICZNE

- 343.15 Wzniesienia Urzędowskie
- 343.22 Roztocze Środkowe
- 343.23 Roztocze Wschodnie
- 512.41 Nizina Nadwiślańska
- 512.43 Płaskowyż Tarnowski
- 512.44 Dolina Dolnej Wisłoki
- 512.45 Równina Tarnobrzeska
- 512.46 Dolina Dolnego Sanu
- 512.47 Równina Biłgorajska
- 512.48 Płaskowyż Kolbuszowski
- 512.49 Płaskowyż Tarnogrodzki
- 512.51 Pradolina Podkarpacka
- 512.52 Podgórze Rzeszowskie
- 513.62 Pogórze Ciężkowskie
- 513.63 Pogórze Strzyżowskie
- 513.64 Pogórze Dynowskie
- 513.65 Pogórze Przemyskie
- 513.66 Obniżenie Gorlickie
- 513.67 Kotlina Jasielsko-Krośnieńska
- 513.68 Pogórze Jasielskie
- 513.69 Pogórze Bukowskie
- 513.71 Beskid Niski
- 521.11 Podgórze Hermanowickie
- 521.13 Płaskowyż Mościski
- 522.11 Góry Sanocko-Turczańskie
- 522.12 Bieszczady Zachodnie



Legenda

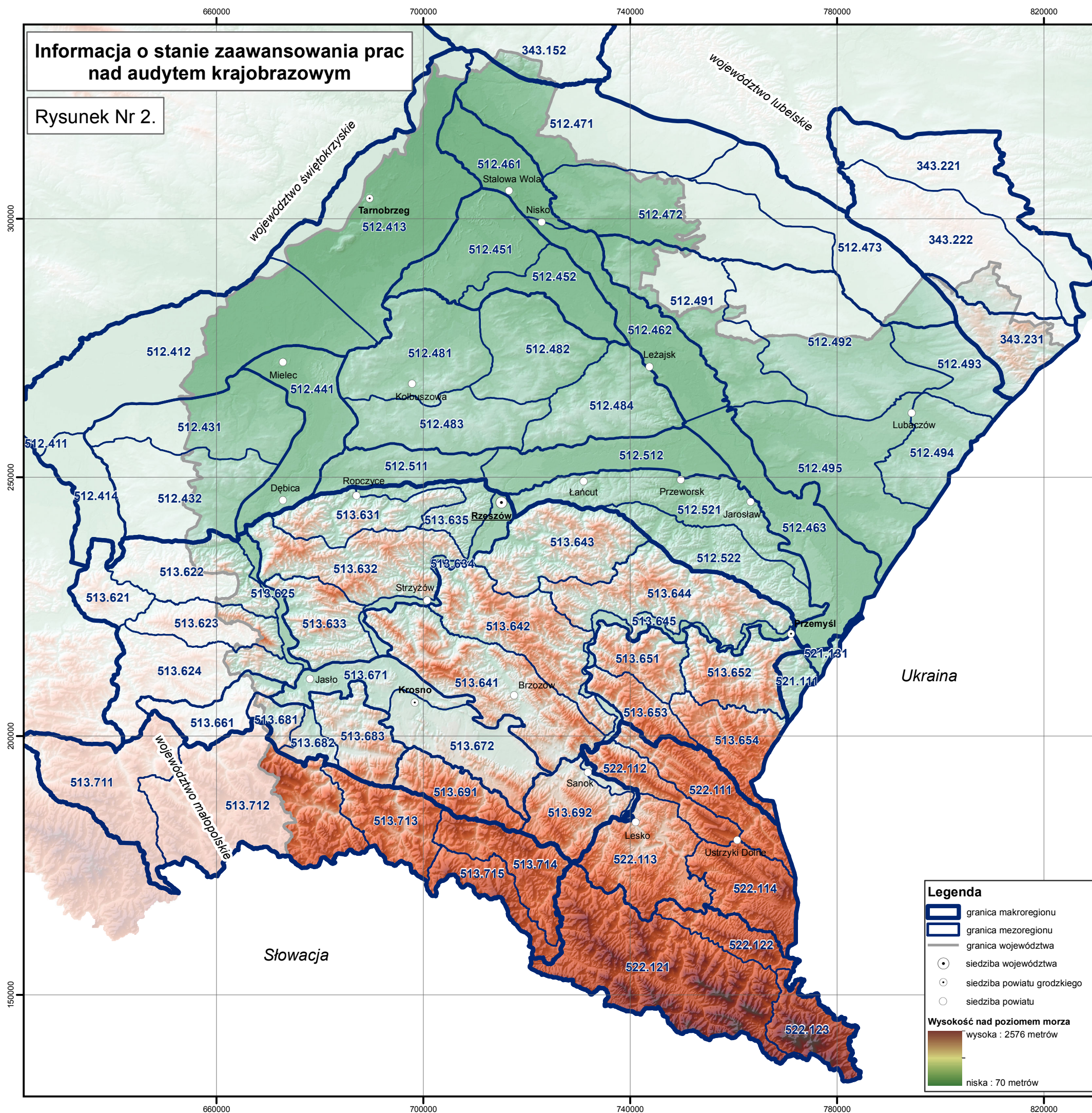
- granica makroregionu
- granica mezoregionu
- granica województwa
- siedziba województwa
- siedziba powiatu grodzkiego
- siedziba powiatu

Informacja o stanie zaawansowania prac nad audytem krajobrazowym

Rysunek Nr 2.

PODZIAŁ OBSZARU WOJEWÓDZTWA PODKARPACKIEGO NA MIKROREGIONY

Skala 1: 750 000



MIKROREGIONY FIZYCZNOGEOGRAFICZNE

343.152 Południowe Wzniesienia Urzędowskie	522.111 Rusztowe Góry Sanocko - Turczańskie
343.221 Północne Rostocze Środkowe	522.112 Góry Słonne
343.222 Południowe Rostocze Środkowe	522.113 Pogórze Bieszczadzkie
343.231 Północne Wzniesienia Wyzynne	522.114 Pasma Żukowa i Ostrego
512.411 Zachodni Obszar Niziny Nadwiślańskiej	522.121 Główne Pasma Bieszczadów
512.412 Środkowy Obszar Niziny Nadwiślańskiej	522.122 Pasma Otrytu
512.413 Wschodni Obszar Niziny Nadwiślańskiej	522.123 Grupa Najwyższych Grzbietów Bieszczadów
512.414 Dolina Dolnego Dunajca i Białej	513.643 Północne Pasma i Zrównania Pogórza
512.431 Północne Obniżenie Płaskowyżu Tarnowskiego	513.644 Pasma Wzniesień Dynowsko-Dubieckich
512.432 Południowe Wzniesienia Płaskowyżu Tarnowskiego	513.645 Dolina Środkowego Sanu
512.441 Dolina Dolnej Wisłoki	513.651 Masywy Kruszelnicy i Płaskowej
512.451 Północna Równina Rozwadowska	513.652 Północne Pasma Pogórza Przemyskiego
512.452 Południowa Równina Rudnicka	513.653 Zachodnie Pasma Pogórza Przemyskiego
512.461 Północna Dolina Dolnego Sanu	513.654 Południowe Masywy i Pasma Pogórza Przemyskiego
512.462 Środkowa Dolina Dolnego Sanu	513.661 Obniżenie Gorlicko-Bieckie
512.463 Południowa Dolina Dolnego Sanu	513.671 Kotlina Jasielska
512.471 Równina Janowska	513.672 Kotlina Krośnieńska
512.472 Wysoczyzna Biłgorajska	513.681 Zachodnie Pogórze Jasielskie
512.473 Równina Solska	513.682 Obniżenie Wisłoki
512.481 Płaskowyż Kolbuszowej	513.683 Wschodnie Pogórze Jasielskie
512.482 Płaskowyż Sokolowa Małopolskiego	513.691 Wzgórza Rymanowskie
512.483 Płaskowyż Głogowa Małopolskiego	513.692 Wzgórza Bukowskie
512.484 Płaskowyż Leżajski	513.711 Góry Grybowskie
512.491 Brzeźna Wysoczyzna Potoku Górnego	513.712 Pasma Magurskie
512.492 Płaskowyż Tarnogrodzki	513.713 Beskid Dukielski
512.493 Równina Cieszanowska	513.714 Wschodnie Pasma Beskidu Niskiego
512.494 Wzniesienia Lubaczowskie	513.715 Pasma i Masywy Graniczne
512.495 Obniżenie Lubaczówki i Szklą	521.111 Wysoczyzna Hermanowicka
512.511 Zachodnia Pradolina Podkarpacka	521.121 Wysoczyzna Mościska
512.512 Wschodnia Pradolina Podkarpacka	522.111 Rusztowe Góry Sanocko - Turczańskie
512.521 Równina Terasy Brzeźnej	522.112 Góry Słonne
512.522 Garby Podgórze Rzeszowskiego	522.113 Pogórze Bieszczadzkie
513.621 Północne Pasma Pogórza Ciężkowickiego	522.114 Pasma Żukowa i Ostrego
513.622 Północne Międzyrzecze Dunajca i Białej	522.121 Główne Pasma Bieszczadów
513.623 Centralne Pasma Brzanki - Liwocza	522.122 Pasma Otrytu
513.624 Południowe Pasma Pogórza Ciężkowickiego	522.123 Grupa Najwyższych Grzbietów Bieszczadów
513.625 Dolina Środkowej Wisłoki	
513.631 Północne Pogórze Strzyżowskie	
513.632 Środkowe Pogórze Strzyżowskie	
513.633 Południowe Pogórze Strzyżowskie	
513.634 Dolina Środkowego Wisłoka	
513.635 Rzeszów	
513.641 Czarnorzeckie Pasma Pogórza	
513.642 Środkowodunowskie Pasma Wzniesień	

Legenda

- granica makroregionu
- granica mezoregionu
- granica województwa
- siedziba województwa
- siedziba powiatu grodzkiego
- siedziba powiatu

Wysokość nad poziomem morza

- wysoka : 2576 metrów
- niska : 70 metrów

Informacja o stanie zaawansowania prac nad audytem krajobrazowym

Rysunek Nr 3.

PODZIAŁ OBSZARU WOJEWÓDZTWA PODKARPACKIEGO NA JEDNOSTKI KRAJOBRAZOWE

Skala 1: 750 000

JEDNOSTKI KARJOBRAZOWE WEDŁUG TYPU

- 1. Wód powierzchniowych
- 2. Bagienno-łąkowe-głównie bezleśne
- 3. Leśne
- 4. Bezleśne: murawowe, piaszczyste i skalne
- 5. Górskie ponad granicą lasu
- 6. Wiejskie
- 7. Mozaikowe
- 8. Podmiejskie i osadnicze
- 9. Miejskie
- 10. Wielkomiejskie
- 11. Wodnogospodarcze
- 12. Przemysłowe i energetyczne
- 13. Górnicze
- 14. Komunikacyjne
- 15. Ludyczne

Legenda

- granica makroregionu
- granica mezoregionu
- granica województwa
- siedziba województwa
- siedziba powiatu grodzkiego
- siedziba powiatu

